

BAB I PENDAHULUAN

1.1 Latar Belakang

Dengan perkembangan teknologi informasi seperti saat ini telah banyak membantu kita sebagai manusia dalam proses kerja, efektif, dan efisiensi waktu, dimana dahulu dilakukan secara manual, sekarang sudah dapat dilaksanakan secara *online* dengan menggunakan internet. Perkembangan internet banyak dimanfaatkan dengan menggunakan *website*. Tetapi setelah menggunakan *website* kita akan berhadapan dengan performa dari *website* tersebut apakah *website* itu memiliki kualitas memuaskan bagi para pengguna *website* atau pun tidak.

Menurut (Rahmatullah et al., 2019), “*website* adalah suatu layanan di dalam jaringan internet yang berupa ruang informasi”. Pada umumnya *website* dimanfaatkan oleh organisasi dalam meningkatkan kualitas atau mutu dari layanan yang mereka sediakan. Hal serupa juga biasa diterapkan dalam dunia pendidikan, dimana berbagai sekolah membuat media berbasis *website* guna meningkatkan mutu layanan pendidikan. *Website* dipergunakan oleh sekolah untuk kebutuhan promosi, karena dengan adanya *website* sekolah dapat memaparkan informasi berupa profil, program studi, sarana prasarana, serta kegiatan dan capaian sekolah tersebut. Hal tersebut dilakukan dengan harapan informasi yang dipaparkan melalui *website* mampu menjadi sarana penambahan pengetahuan bagi para pengaksesnya, serta menjadi daya tarik terhadap sekolah tersebut.

Namun terkadang kualitas layanan sebuah *website* sekolah belum mampu memenuhi harapan dari penggunanya, sehingga guna menjaga atau bahkan meningkatkan kualitas layanan sebuah *website* tentu haruslah mendapatkan perhatian secara khusus. Maka kualitas sekolah dari sisi penilaian *website* menjadi

lebih baik. Maka dari itu peningkatan kualitas dalam layanan berbasis *website* merupakan suatu upaya yang harus dilakukan secara berkesinambungan.

Dalam peningkatan kualitas *website*, tentu terlebih dahulu harus diawali dengan pengukuran kualitas *website* agar perbaikan dapat dilakukan secara efektif dan efisien. Karena melalui pengukuran kualitas *website* lah pengembangan *website* bisa mendapatkan rekomendasi dalam perbaikan *website*, beserta atribut-atribut apa saja yang diprioritaskan untuk diperbaiki. Sehingga pengembang dapat melakukan perbaikan berdasarkan rekomendasi-rekomendasi yang dipaparkan dari hasil pengukuran kualitas layanan sebuah *website*. Untuk itu ada sebuah metode yang digunakan untuk menganalisis kualitas *website* yaitu metode *Webqual*.

Menurut (Rahmatullah et al., 2019) “*Webqual* atau *Website quality* merupakan salah satu metode pengukuran kualitas *website* berdasarkan persepsi pengguna akhir”. *Webqual* ini merupakan pengembangan dari *Servqual* yang telah banyak digunakan untuk pengukuran kualitas jasa.

Menurut (Andiati dan Oktaviana (2022), n.d.) “*webqual* memiliki 3 dimensi kualitas *website* yang nantinya akan digunakan sebagai variabel bebas yaitu Kegunaan (*Usability*), Kualitas Informasi (*Information quality*), dan Kualitas Interaksi Pelayanan (*Service Interaction Quality*)” . Sehingga dengan pengukuran 3(tiga) tahapan tersebut dapat memberikan informasi yang akurat dan memberikan penilaian terhadap kelayakan *website*. *Webqual* pada dasarnya mengukur mutu sebuah *web* berdasarkan persepsi dari pengguna atau pengunjung *situs*. Pengukuran dilakukan dengan menggunakan instrument penelitian berupa kuesioner.

Berdasarkan uraian diatas, penulis tertarik untuk melakukan penelitian terkait kualitas dari *website* Sistem Informasi Aplikasi Pendidikan (SIAP) SMPN 1 Kubung dengan judul “Mengevaluasi Kualitas Layanan *Website* Sistem Informasi Aplikasi Pendidikan (SIAP) Pada SMP N 1 KUBUNG Kab.Solok Menggunakan Metode *Webqual*” Sehingga analisis ini diharapkan dapat membantu dalam mengetahui kualitas dari *Website* Sistem Informasi Aplikasi Pendidikan (SIAP) SMPN 1 Kubung berdasarkan metode yang akan digunakan.

1.2 Rumusan Masalah

Berdasarkan latar belakang masalah yang telah diuraikan diatas, maka rumusan masalah penelitian ini adalah:

- a. Bagaimana tingkat pelayanan dari *website* SIAP (Sistem Informasi Aplikasi Pendidikan) pada SMPN 1 Kubung dari sudut pandang masyarakat?
- b. Apakah kinerja *website* SIAP (Sistem Informasi Aplikasi Pendidikan) telah sesuai dengan yang diharapkan SMPN 1 Kubung ?
- c. Hal-hal apa saja yang direkomendasikan untuk dilakukan prioritas dan perbaikan dalam rangka meningkatkan kualitas *website* SIAP (Sistem Informasi Aplikasi Pendidikan) pada SMPN 1 Kubung kedepannya ?

1.3 Hipotesa

Berdasarkan perumusan masalah, maka dapat diberikan beberapa hipotesa terhadap permasalahan yang dihadapi, maka peneliti mengemukakan :

- a. Diharapkan mengetahui tingkat pelayanan dari *website* SIAP (Sistem Informasi Aplikasi Pendidikan) pada SMPN 1 Kubung dari sudut pandang

masyarakat

- b. Diharapkan mengetahui tingkat kinerja *website* SIAP (Sistem Informasi Aplikasi Pendidikan) pada SMPN 1 Kubung
- c. Diharapkan mengetahui Hal-hal yang direkomendasikan untuk dilakukan prioritas dan perbaikan dalam rangka meningkatkan kualitas *website* SIAP (Sistem Informasi Aplikasi Pendidikan) pada SMPN 1 Kubung kedepannya

1.4 Batasan Masalah

Agar penelitian dapat lebih terarah dan tidak menyimpang dari permasalahan, maka penulis menetapkan batasan masalah sebagai berikut:

- a. *Website* yang dianalisis yaitu *website* SIAP (Sistem Informasi Aplikasi Pendidikan) <http://10301507.siap-sekolah.com/>
- b. Metode yang digunakan adalah *webqual 4.0*
- c. Menganalisis tentang kualitas *website* SIAP (Sistem Informasi Aplikasi Pendidikan)
- d. Pengumpulan data menggunakan metode kuesioner

1.5 Tujuan Penelitian

Adapun tujuan yang ingin dicapai dalam penelitian ini adalah:

- a. Untuk menganalisa tingkat pelayanan dari *website* SIAP (Sistem Informasi Aplikasi Pendidikan) pada SMPN 1 Kubung dari sudut pandang masyarakat menggunakan metode *webqual*
- b. Menganalisis Kualitas *website* SIAP (Sistem Informasi Aplikasi Pendidikan) dari segi pengakses yaitu masyarakat sekita SMPN 1 Kubung dengan

menggunakan metode *webqual*

- c. Memberikan rekomendasi dalam upaya meningkatkan kualitas *website* SIAP (Sistem Informasi Aplikasi Pendidikan) pada SMPN 1 Kubung kedepannya

1.6 Manfaat Penelitian

Adapun manfaat yang dapat diperoleh dari penelitian ini adalah:

- a. **Bagi Peneliti**

Dapat mengaplikasikan ilmu yang diperoleh selama dibangku perkuliahan, melatih dalam berfikir secara sistematis dan ilmiah, serta sebagai bahan acuan dalam evaluasi kualitas sistem selanjutnya.

- b. **Bagi sekolah**

Dapat membantu dalam meningkatkan dan memperbaiki layanan *website* agar semakin mempermudah masyarakat mengetahui tentang SMP N 1 Kubung.

- c. **Bagi Pihak lain**

Diharapkan dapat memberikan wawasan dan ilmu pengetahuan yang lebih luas dan dapat mengembangkan lagi sebagai referensi bagi peneliti lainnya yang melakukan penelitian serupa.

1.7 Tinjauan Umum sekolah

1.7.1 Visi Dan Misi sekolah

- a. **Visi sekolah**

“Mewujudkan Peserta Didik Yang Cerdas Imtaq, Berkarakter, Mandiri, Berprestasi Dan Cinta Lingkungan Dalam Semangat Pancasila”.

Indikatornya adalah Sebagai berikut:

1) Cerdas imtaq

Terwujudnya pendidik, tenaga pendidik dan peserta didik yang iman dan takwa kepada tuhan yang maha esa.

2) Berkarakter

Terwujudnya pendidik dan tenaga pendidik yang disiplin.

3) Mandiri

Terwujudnya peseta didik yang mempunyai sikap dan perilaku percaya diri dan tidak mudah tergantung orang lain dan Terpenuhi fasilitas Pendidikan berkualitas dan memadai untuk PBM.

4) Berprestasi

Terwujudnya prestasi masuk 3 besar lomba mata pelajaran tingkat kabupaten solok dan lomba OLIMPIADE berbagai cabang yang dilombakan tingkat nasional dan Terciptanya pembelajaran berkualitas dan bermakna.

5) Cinta lingkungan

Terciptanya pelestarian lingkungan sekolah yang hijau, rindang dan nyaman dan erbentuknya peserta didik yang peduli akan lingkungan.

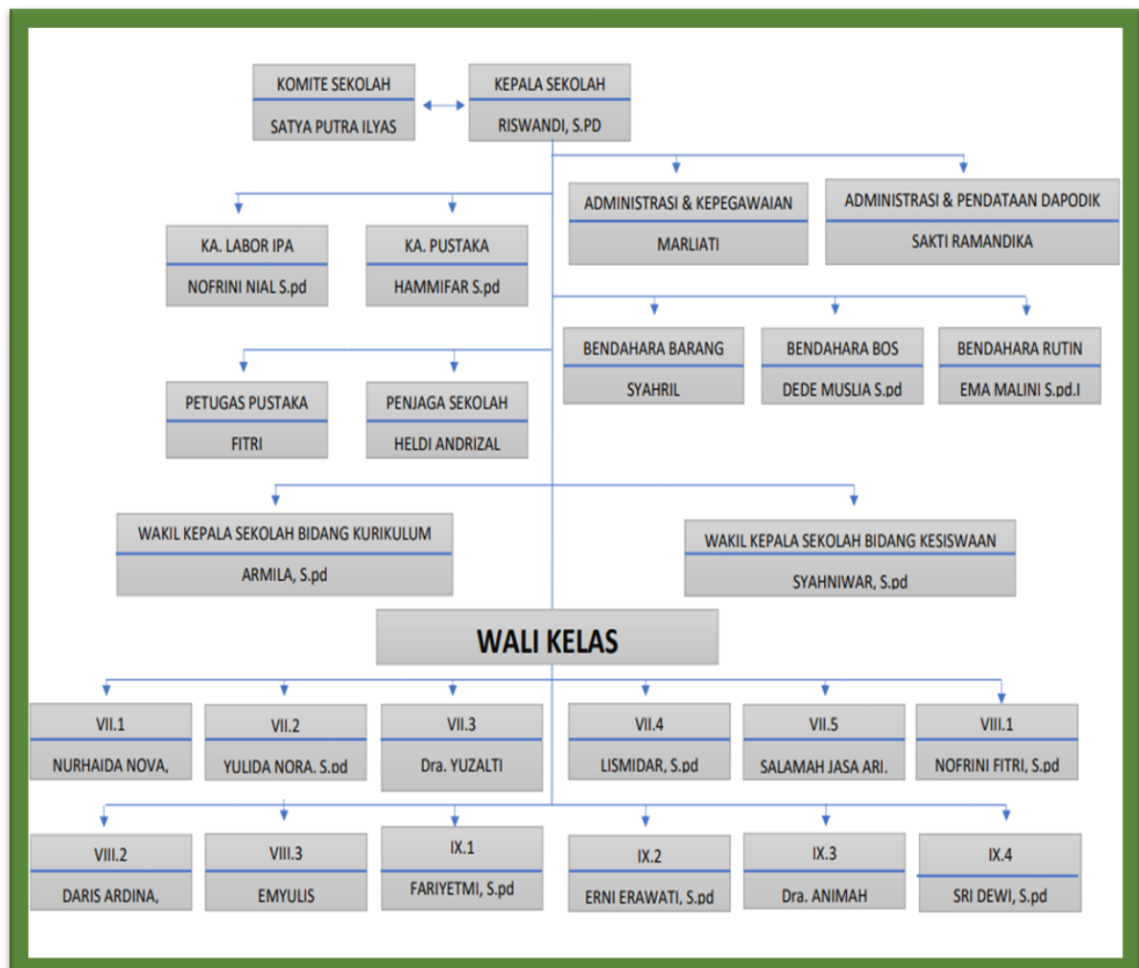
6) Semangat Pancasila

Terwujudnya peserta didik yang mengedepankan Pendidikan semangat belajar Pancasila.

b. Misi sekolah

- 1) Menciptakan sekolah yang unggul secara intelektual, berlandaskan iman dan taqwa kepada tuhan yang maha esa.
- 2) Menciptakan sekolah yang melaksanakan Pendidikan karakter.
- 3) Menanamkan sikap jujur, disiplin, dan budaya santun.
- 4) Menanamkan sikap mandiri, demokrasi dan cinta tanah air.
- 5) Melaksanakan pembelajaran yang aktif, inovatif, kreatif, efektif dan menyenangkan.

1.7.2 Struktur Organisasi



Sumber : SMPN 1 Kubung

Gambar 1.1 struktur Organisasi SMP N 1 kubung

1.7.3 Tugas Dan Wewenang

a. Kepala sekolah

- 1) Menyusun pedoman mutu dan kebijakan mutu organisasi sekolah.
- 2) Memimpin kegiatan pembinaan seluruh personil sekolah, yakni seluruh guru dan pegawai sekolah.
- 3) Mengesahkan berbagai perubahan dokumen yang dibutuhkan.

b. Komite sekolah

- 1) Melakukan kerjasama dengan masyarakat dan pemerintah berkenaan dengan penyelenggaraan pendidikan yang bermutu.
- 2) Menampung dan menganalisis aspirasi, ide, tuntutan, dan berbagai kebutuhan pendidikan yang diajukan masyarakat.

c. Administrasi & kepegawaian

- 1) Mengurus administrasi ketenagakerjaan guru dan juga siswa
- 2) Menyusun data-data administrasi perlengkapan sekolah
- 3) Menyusun dan menyajikan data statistik sekolah

d. Administrasi & pendataan dapodik

- 1) Membuat Jadwal Pendataan (Formulir Data PTK Dan Siswa).
- 2) Menginstal Aplikasi Dapodik

e. Ka. Labor ipa

- 1) Perencanaan pengadaan alat dan bahan laboratorium
- 2) Mengatur penyimpanan dan daftar alat-alat laboratorium
- 3) Memelihara dan perbaikan alat-alat laboratorium

f. Ka. Pusataka

- 1) Perencanaan pengadaan buku/bahan pustaka/media elektronik

- 2) Perencanaan pengembangan perpustakaan
- 3) Melakukan layanan bagi siswa, guru dan tenaga kependidikan lainnya, serta masyarakat

g. Bendahara barang

- 1) Meneliti jumlah dan kualitas barang yang diterima sesuai dengan dokumen pengadaan
- 2) Mencatat milik daerah yang diterima kedalam buku barang
- 3) Membuat laporan, penyaluran dan persediaan barang

h. Bendahara bos

- 1) Mencatat penerimaan dan belanja dana BOS
- 2) Menyampaikan relasi penerimaan dan belanja dana BOS
- 3) Menyusun laporan relasi penerimaan dan belanja dana BOS

i. Wakil kepala sekolah bidang kurikulum

- 1) Menyusun dan menjabarkan kalender pendidikan
- 2) Menyusun pembagian tugas guru dan jadwal pelajaran
- 3) Menyusun jadwal evaluasi belajar dan pelaksanaan ujian akhir

j. Wakil kepala sekolah bidang kesiswaan

- 1) Menyusun program pembinaan kesiswaan (OSIS), meliputi:
Kepramukaan, PMR, KIR, UKS, PKS, Paskibraka, pesantren kilat
- 2) Melaksanakan bimbingan, pengarahan dan pengendalian kegiatan kesiswaan/OSIS dalam rangka

k. Wali kelas

- 1) Pengelolaan kelas
- 2) Pembuatan catatan khusus tentang siswa

1.7.4 Logo Perusahaan

Logo merupakan lambang yang digunakan oleh suatu perusahaan sebagai symbol dari citra perusahaan yang memiliki arti dan logo juga merupakan pengganti dari nama yang mudah diingat, SMPN 1 Kubung Kab.Solok memiliki logo sebagai berikut:



Sumber : SMPN 1 Kubung

Gambar 1.2 logo sekolah